

CÓMO COMENZAR

**LIVTENCITY**[™]
(maribavir) tablets
200mg

SU GUÍA PARA APRENDER SOBRE LIVTENCITY PARA EL TRATAMIENTO DEL CMV (CITOMEGALOVIRUS)

LIVTENCITY es un medicamento con receta que se usa para tratar la infección y enfermedad por el citomegalovirus (CMV) en adultos y niños a partir de los 12 años que pesan al menos 77 libras (35 kg) y que han recibido un trasplante, cuando su infección o enfermedad no responde al tratamiento con los medicamentos ganciclovir, valganciclovir, cidofovir o foscarnet. Se desconoce si LIVTENCITY es seguro y eficaz en menores de 12 años.



INFORMACIÓN DE SEGURIDAD IMPORTANTE

Antes de tomar LIVTENCITY, informe a su proveedor de atención médica acerca de todas sus afecciones médicas, incluido si:

- Está embarazada o planea quedar embarazada. Se desconoce si LIVTENCITY le causará daño al bebé en gestación.
- Está amamantando o planea amamantar. Se desconoce si LIVTENCITY pasa a la leche materna. Hable con su proveedor de atención médica sobre la mejor forma de alimentar a su bebé durante el tratamiento con LIVTENCITY.

Consulte la información de seguridad adicional en todo el documento, haga clic para consultar la [Información para pacientes](#), y coméntela con su proveedor de atención médica.

¿QUÉ ES EL **CMV**?



El CMV es un virus común al que la mayoría de las personas han estado expuestas, pero el sistema inmunitario normalmente se mantiene bajo control. Cuando el sistema inmunitario no puede retardar la evolución del CMV, **hay tratamientos** que pueden usarse para ayudar a combatir el virus.

¿POR QUÉ EL CMV **ES IMPORTANTE PARA MÍ**?



Como alguien que **recibió un trasplante**, es posible que reciba medicamentos antirrechazo para evitar que el sistema inmunitario ataque o rechace el trasplante. Esos medicamentos y otros medicamentos utilizados antes o después del trasplante pueden dejarlo **vulnerable a la infección y enfermedad por CMV**.



Si tiene una infección activa por CMV, puede volverse **refractaria o resistente** a los medicamentos que se utilizan actualmente para manejarla.

- **El CMV refractario** al tratamiento se diagnostica cuando un análisis de laboratorio muestra que el nivel del virus del CMV en la sangre no ha disminuido adecuadamente después de 2 semanas de tratamiento. Además, cuando un análisis de laboratorio muestra un tipo de CMV con una mutación genética que se sabe que impide que el medicamento funcione, se considera **CMV resistente**.
- Si esto sucede, su equipo de trasplante puede administrarle un medicamento antiviral diferente para combatir la infección.

Otras consideraciones

Algunos pacientes trasplantados experimentarán efectos secundarios de los medicamentos antivirales

- Si esto sucede, es posible que su equipo de trasplante decida ajustar la cantidad de medicamento antiviral que está tomando.
- En algunos casos, su equipo puede incluso cambiar los medicamentos antivirales que toma.

¿POR QUÉ ES IMPORTANTE **DETECTAR Y TRATAR EL CMV**?

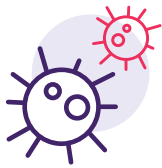


Si el CMV no se trata, puede provocar **efectos negativos en los resultados de trasplantes**. Por lo tanto, es importante recibir el tratamiento y el monitoreo adecuados **con la ayuda de su proveedor de atención médica**.

HABLE CON SU EQUIPO DE ATENCIÓN MÉDICA PARA OBTENER MÁS INFORMACIÓN.

Recuerde que **su equipo de atención médica está allí para ayudarlo** a transitar su experiencia con el trasplante y posterior al trasplante. El primer paso es **hablar con ellos**.

Estos son **algunos temas** que puede tratar:



CMV

¿Cuáles son las cosas más importantes que necesito saber?



Su plan de atención

¿Con qué frecuencia tendré que asistir a pruebas o citas de seguimiento?



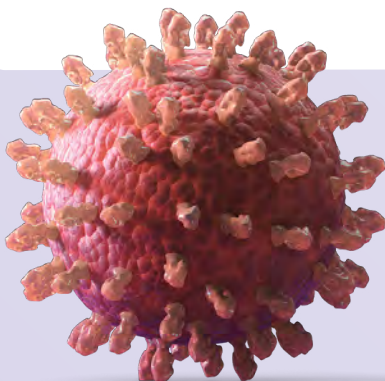
Sus sentimientos

¿Cómo puedo hablar con las personas de mi vida sobre lo que estoy atravesando?



Sus opciones de apoyo

¿Y si necesito ayuda para pagar por el tratamiento?



¿QUÉ ES EL **LIVTENCITY**[®] (*maribavir*)?



LIVTENCITY es un medicamento con receta que se usa para tratar la infección y enfermedad por citomegalovirus (CMV)

en adultos y niños a partir de los 12 años que pesan al menos 77 libras (35 kg) y que han recibido un trasplante, cuando su infección o enfermedad no responde al tratamiento con los medicamentos ganciclovir, valganciclovir, cidofovir o foscarnet. Se desconoce si LIVTENCITY es seguro y eficaz en menores de 12 años.

¿EL LIVTENCITY ESTÁ APROBADO POR LA FDA?



La **FDA aprobó** LIVTENCITY en función de un estudio en pacientes adultos que habían desarrollado una infección por CMV después de un trasplante de órgano sólido o de células madre sanguíneas y que tenían infecciones refractarias al tratamiento con o sin resistencia confirmada a uno o más medicamentos utilizados en el estudio.*

*Los medicamentos de uso frecuente fueron: ganciclovir, valganciclovir, cidofovir y foscarnet.

INFORMACIÓN DE SEGURIDAD IMPORTANTE (cont.)

Informe a su proveedor de atención médica acerca de todos los medicamentos que recibe, incluidos los medicamentos con receta y de venta libre, las vitaminas y los suplementos a base de hierbas. LIVTENCITY puede afectar la forma en que actúan otros medicamentos, y otros medicamentos pueden afectar la forma en que actúa la LIVTENCITY y causar efectos secundarios graves.

Consulte la información de seguridad adicional en todo el documento, haga clic para consultar la Información para pacientes, y coméntela con su proveedor de atención médica.

¿CÓMO DEBO TOMAR **LIVTENCITY** (maribavir)?

2X
DÍA



TOME 2 VECES AL DÍA

CON O SIN ALIMENTOS



**TRAGUE LOS COMPRIMIDOS
ENTEROS**



**SI NO PUEDE TRAGAR LOS
COMPRIMIDOS ENTEROS,**

puede partirlos o triturarlos,
mezclarlos con agua potable
y beberse los.

También puede partir los
comprimidos y tomárselos a través
de una sonda nasogástrica (NG)
u orogástrica (OG).

**Consulte las “Instrucciones
de uso” en la Información de
prescripción para obtener
instrucciones detalladas.**



**Tome LIVTENCITY exactamente como su proveedor de atención
médica le diga.**

**Si toma demasiado LIVTENCITY, llame a su proveedor
de atención médica o acuda de inmediato a la sala de
emergencias del hospital más cercano.**

¿QUÉ PUEDO ESPERAR MIENTRAS TOMO **LIVTENCITY** (maribavir)?

ALGUNAS PERSONAS PUEDEN EXPERIMENTAR EFECTOS SECUNDARIOS MIENTRAS TOMAN LIVTENCITY.



Los efectos secundarios más frecuentes mientras se toma la LIVTENCITY incluyen cambios en el gusto, náuseas, diarrea, vómitos y cansancio.



Los cambios en el gusto fueron el efecto secundario más frecuente; esto ocurrió en menos de la mitad de los pacientes en el ensayo. Los cambios en el gusto duraron con mayor frecuencia 43 días mientras tomaban LIVTENCITY, y con mayor frecuencia duraron 6 días después de que los pacientes dejaran de tomar LIVTENCITY.



Estos no son todos los posibles efectos secundarios de LIVTENCITY; siempre debe **llamar a su médico y al equipo del trasplante para recibir asesoramiento médico** sobre los efectos secundarios.

NOTAS

INFORMACIÓN DE SEGURIDAD IMPORTANTE

¿Qué es LIVTENCITY?

LIVTENCITY es un medicamento con receta que se usa para tratar la infección y enfermedad por citomegalovirus (CMV) en adultos y niños a partir de los 12 años que pesan al menos 77 libras (35 kg) y que han recibido un trasplante, cuando su infección o enfermedad no responde al tratamiento con los medicamentos ganciclovir, valganciclovir, cidofovir o foscarnet. Se desconoce si LIVTENCITY es seguro y eficaz en menores de 12 años.

INFORMACIÓN DE SEGURIDAD IMPORTANTE

Antes de tomar LIVTENCITY, informe a su proveedor de atención médica acerca de todas sus afecciones médicas, incluido si:

- Está embarazada o planea quedar embarazada. Se desconoce si LIVTENCITY le causará daño al bebé en gestación.
- Está amamantando o planea amamantar. Se desconoce si LIVTENCITY pasa a la leche materna. Hable con su proveedor de atención médica sobre la mejor forma de alimentar a su bebé durante el tratamiento con LIVTENCITY.

Informe a su proveedor de atención médica acerca de todos los medicamentos que recibe, incluidos los medicamentos con receta y de venta libre, las vitaminas y los suplementos a base de hierbas. LIVTENCITY puede afectar la forma en que actúan otros medicamentos, y otros medicamentos pueden afectar la forma en que actúa la LIVTENCITY y causar efectos secundarios graves.

En especial, informe a su proveedor de atención médica si toma un medicamento convulsivo (anticonvulsivo).

- **No comience a tomar un nuevo medicamento sin informar a su proveedor de atención médica.** Su proveedor de atención médica le indicará si es seguro tomar LIVTENCITY con otros medicamentos.

¿Cuáles son los posibles efectos secundarios de LIVTENCITY?

Los efectos secundarios más frecuentes de LIVTENCITY incluyen los siguientes:

- cambios en el gusto
- náuseas
- diarrea
- vómitos
- cansancio

Estos no son todos los posibles efectos secundarios de LIVTENCITY. Llame a su médico para obtener asesoramiento médico sobre los efectos secundarios.

Para obtener información de seguridad adicional, haga clic en [Información para el paciente](#) y analícela con su proveedor de atención médica.

Se le recomienda que informe a la FDA los efectos secundarios negativos de los medicamentos con receta.

Visite www.fda.gov/medwatch o llame al 1-800-FDA-1088.





Estamos aquí para ayudarlo.

Si le han recetado LIVTENCITY® (maribavir), el Apoyo al paciente de Takeda está aquí para ayudarlo a acceder a su medicamento, encontrar recursos educativos y comprender las opciones de asistencia financiera.

Llame al **1-855-268-1825** y pida la línea de apoyo en español. De lunes a viernes, de 8 a. m. a 8 p. m., hora del este

Nuestros **gerentes de Apoyo al paciente** (Patient Support Managers, PSMs) harán lo siguiente:



Ayudar a acelerar la entrega de su medicamento



Trabajar con su farmacia especializada



Conectarlo con ayuda para copago o seguro



Ayudarlo a comprender su afección y LIVTENCITY

Llame a Apoyo al paciente de Takeda al **1-855-268-1825**
De lunes a viernes, de 8 a. m. a 8 p. m., hora del este

[TakedaPatientSupport.com](https://www.TakedaPatientSupport.com)



LIVTENCITY® y el logotipo de LIVTENCITY™ son marcas comerciales o marcas comerciales registradas de Takeda Pharmaceuticals International AG. TAKEDA®, el logotipo de TAKEDA® y el logotipo de Takeda Patient Support™ son marcas comerciales o marcas comerciales registradas de Takeda Pharmaceutical Company Limited. ©2023 Takeda Pharmaceuticals, U.S.A., Inc. Todos los derechos reservados.
1-877-TAKEDA-7 (1-877-825-3327)
US-MAR-0493v1.0 02/23